

# WATER

Vänligen läs igenom hela manualen noga och försäkra dig om att du förstår innehållet innan du använder din Water!



QUALITY MADE IN  
**GERMANY**



reddot design award  
winner 2007



PLUS X AWARD  
ausgezeichnet für  
Design



DESIGNPREIS  
2009  
Nominated

**W A T E R**





## VIKTIGA SÄKERHETSANVISNINGAR:

Läs alla anvisningar noga innan du använder ditt Water rengöringssystem.

Ditt Water rengöringssystem får bara användas till de ändamål som beskrivs i denna bruksanvisning. Det kan vara farligt att använda tillbehör som inte är rekommenderade av Water.

1. Dra alltid ut nätkontakten innan du demonterar och underhåller ditt Water rengöringssystem.
2. Använd aldrig ditt Water rengöringssystem utan separator.
3. Använd aldrig ditt Water rengöringssystem utan vatten.
4. Byt vatten i tid om det är mycket smutsigt.
5. Rengör ditt Water rengöringssystem efter varje användning.
6. Använd endast ditt Water rengöringssystem under uppsikt. Barn och personer som inte har kännedom om utrustningen bör inte använda den.
7. Med ditt Water rengöringssystem får du inte dammsuga upp material, som inte kan ingå i förening med vatten. Använd inte din Water till att dammsuga stora mängder mineraldamm, sot o.s.v. Dammsug inga hoppresade dammbollar.
8. Håll alla medel och aromatiska oljor utom räckhåll för barn! Vid förtäring kontakta omedelbart läkare!
9. Sug aldrig in brandfarliga vätskor!
10. Undvik att suga upp vassa eller hårda föremål.
11. Sug aldrig upp cigaretter, aska och andra glödande eller brinnande föremål.
12. Använd aldrig ditt Water rengöringssystem om nätkabeln är skadad.
13. Förvara aldrig ditt Water rengöringssystem med ansluten nätkabel. Dra alltid ut kontakten ur vägguttaget vid längre förvaring och vid underhåll. Stäng av alla funktioner innan du drar ut kontakten.
14. Observera tillverkarens bruksanvisning och varningar och använd endast godkända originaltillbehör.
15. Tillverkaren tar inget ansvar för skador som orsakas av felaktig eller icke ändamålsenlig användning, egenhändigt utförda reparationer eller felaktigt underhåll.

## YTTERLIGARE SÄKERHETSANVISNINGAR

Personer (inklusive barn), som på grund av fysiska, sensoriska eller mentala funktionshinder eller på grund av oerfarenhet och/eller ovetande inte kan använda denna apparat på ett säkert sätt får inte använda apparaten utan uppsikt eller hjälp av en ansvarig person. Barn bör hållas under uppsikt, så att de inte leker med apparaten.

Om apparatens anslutningskabel skadas måste den, av säkerhetsskäl, bytas ut av tillverkaren eller av tillverkarens auktoriserade serviceställen.

## INFORMATION OCH VARNINGAR OM WATER'S KEMISKA PRODUKTER OCH AROMATISKA OLJOR

Vid kontakt med huden, tvätta med vatten.

Vid kontakt med ögonen, spola genast med mycket vatten och kontakta läkare.

Vid förtäring, framkalla ej kräkning. Drick mycket vatten och kontakta läkare.



Återvinningsinstruktioner:

Denna produkt får inte kastas som normalt hushållsavfall utan skall lämnas till en återvinningscentral för elektroniskt avfall. Alla material kan återanvändas i enlighet med deras märkning. Du ger ett viktigt bidrag till att skydda miljön genom materialåtervinning. Vänligen fråga lokala myndigheter efter din närmaste återvinningsanläggning.

## VARNING

För att undvika risken för elektriska stötar – utsätt inte apparaten för regn. Förvara den inomhus.

För privat bruk



DUBBELISOLERAD

# W A T E R

## Bäste Waterkund!

Vi gratulerar dig till köpet av ditt Water rengöringssystem. Du har köpt en produkt som förenar teknisk perfektion och funktion med hög användarvänlighet och modern design.

Läs tipsen och hänvisningarna i denna bruksanvisning noga, så att du kan njuta av ditt Water rengöringssystem så lång tid som möjligt.

## INNEHÅLL

.....	Sida
Standardtillbehör .....	10
Förberedelser .....	12
Grundfunktioner .....	12
Städning med standardtillbehören .....	13
Övriga funktioner .....	14
Vård och förvaring .....	15
Våt och skurdel.....	16
Elektriskt motormunstycke.....	18



Arguk environmental  
laboratory:  
„Bra för allergiker!“



**W A T E R**

## Water startpaket



### TEKNISK DATA

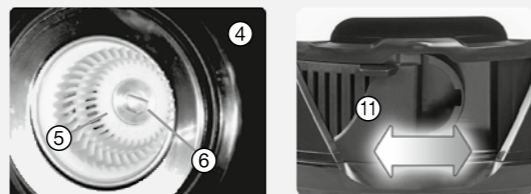
Modell	Water
Spänning	220 - 240V · 50/60 Hz
Motoreffekt	max. 850 Watt steglöst reglage
Ytterdimensioner	ca 34.9 x 36.5 x 46.6 cm (längd x bredd x höjd)

# WATER

## STANDARDTILLBEHÖR



1. **WATER** ON/OFF knapp
2. Motoreffektreglage
3. Eluttag
4. Regntunnel
5. Separator
6. Mutter för borttagning och rengöring av separator
7. Vattentank
8. Snäppfästen
9. Slangfäste
10. Hjulställ
11. Skydd för utblåset (bak)
12. Pedal för löstagning av vattentank



## STANDARDTILLBEHÖR

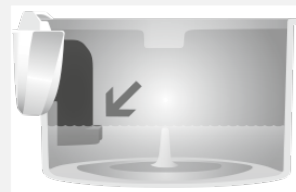
(Utrustningen kan variera från land till land)



1. Golvmunstycke
2. Möbelmunstycke
3. Water dammsugarslang för våt och torrsugning
- 3b. Luftreglage
4. Hygien- och vårdmedel
5. Munstycke för trånga utrymmen
6. Dammborste
7. Hållare för småmunstycken
8. Hållare för teleskåprör
9. Sug och blåsmunstycke med böjbar slang
10. Rengöringsnyckel
11. Teleskoprör i rostfritt stål

# W A T E R

## FÖRBEREDELSE



1. Fyll vattentanken med kallt vatten ända tills pinnen i mitten täcks med vatten (se bilden nedan). Er Water städmaskin behöver denna vattenvolym för alla funktioner.
2. Se till att separatorn är ordentligt fastskruvad.
3. Montera motorn på vattentanken och fäst den ordentligt.
4. Var noga med att om ni använder eteriska oljor skall de hällas direkt i den vattenfyllda tanken. Använd endast Waters egna oljor. Tillverkaren ansvarar inte för skador orsakade av användandet av andra oljor.

## GRUNDFUNKTIONER



### Luftrening och Aromaterapi

Placera Watern i ett rum och låt den vara igång några minuter (tiden beror på rummets storlek). Dammpartiklar och odörer blandas med vattnet.

Rekommenderad position för en bekväm luftrening.

Den rengjorda luften återförs till rummet genom utblåset bak på maskinen. Några droppar Aromaolja kan tillsättas i vattnet om så önskas. Era rum kommer att fyllas med en fräsch doft inom några minuter.

## STÄDNING MED STANDARDTILLBEHÖREN



### Golvmunstycke

Detta golvmunstycke används främst till noggrann och varsam rengöring av släta golv och mattor.



### Möbelmunstycke

Det lilla och pålitliga munstycket för alla mjuka och reptåliga stoppade möbler. Löstagbar gardinplatta för dammsugning av gardiner utan att gardinerna sugs fast i munstycket.



### Munstycke för trånga utrymmen

Detta munstycke underlättar rengöring av utrymmen som fram tills nu varit svåra att komma åt.



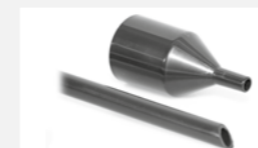
### Dammvipa med naturhår

Dammvippan är användbar för rengöring av växter och andra ömtåliga ytor. Anslut dammvippan direkt till handtaget och använd luftreglaget för att få en varsam städning. Bra till TV-skärmar, stereo, etc. Antistatisk.



### Hållare för teleskopröret

Hållaren till teleskopröret erbjuder en möjlighet att fästa teleskoprör inkl. golvmunstycke på maskinen för att på ett smidigt sätt förvara och ha den lättillgänglig.



### Sug och blåsmunstycke med böjbar slang

Detta munstycke är effektivt till att blåsa upp luftmadrasser, uppblåsbara pooler och liknande. Det är också idealiskt för rengöring av element när det kombineras med den böjbara slangen.



### Rengöringsnyckel

Rengöringsnyckeln används för att lossa skruven på separatorn. När du tagit av separatorn kan du enkelt rengöra den med borsten på nyckeln.

## ÖVRIGA FUNKTIONER



### Utblåsfunktion

Idealisk för att blåsa rent avlopp, blåsa löv eller för att torka saker. Öppna utblåshålet genom att föra gallret åt sidan och fäst dammsugar slang (Fig. 1).



### Vakuumpörpackning

Placera sakerna ni vill vakuumpörpacka (kuddar, kramdjur, etc.) i en tät plastsäck. Stick in slangen i säcken och sug ut all luft ur säcken (Fig. 2). Koppla om slangen på utblås i stället (Fig. 1). Blås in frisk luft i säcken och allting luktar fräscht igen.



**VIKTIGT!** Maskinen skall inte stängas av under tiden som ni byter plats på slangen.

### Våtsugning

Börja med en tom vattentank vid våtsugning och sug upp vätskan med Water slang (Fig. 3). Se till att tanken inte överfylls! Slangen skall göras ren och torkas efter varje våtsugning. Sug därför rent vatten genom slangen, koppla sedan slangen på utblås (Fig. 1) och stick in handtaget i frambdelen på maskinen. Låt Water vara igång minst 2-3 minuter och blås slangen torr (Fig. 4). Sedan kan den användas till annat arbete.



**Varning: Sug aldrig upp vatten med det elektriska munstycket eller den elektriska slangen med sladd!**

**Rekommenderad position vid våtuppsugning.**

## VÅRD OCH FÖRVARING

### Vänligen följ dessa instruktioner efter varje användning:

1. Drag först ur elkabeln.
2. Häll ut det smutsiga vattnet från tanken, rengör tanken och torka den.
3. Rengör motorn på undersidan med en fuktig trasa och torka den.
4. Lossa separatorn (se sidan 5), rengör den noggrant och skruva tillbaka den med den tillhörande specialnyckeln. Försäkra er om att separatorn fästs ordentligt.
5. Låt aldrig er Water stå med fylld vattentank eller i fuktigt tillstånd. Förvara alltid motorhuvudet separat från tanken.



# WATER

## SPECIALTILLBEHÖR - VÅT OCH SKURDEL

### TEKNISK DATA

Färskvattentank	ca. 3,5 liter
Max tryck	4 bar
Pump	220 – 240 V   50/60 Hz   Watt 30



1. Stort munstycke till mattor
2. Förlängningsrör
3. Extraktionsslang
4. Handtag
5. Litet munstycke till textila möbler och fläckar
6. Färskvattentank
7. Rengöringsmedel 250 ml
8. Skurmunstycke

### Våt och skurdel

Med denna specialutvecklade våt och skurdel uppnår du en mycket hög rengöringsgrad på starkt nedsmutsade textila möbler eller mattor.

Vätskan sprutas på de textila möblerna eller mattorna med tryck och binder smutsen. Den stora mängden luft som strömmar igenom, tar upp fukten och smutsen. Den mest envisa och fastsittande smutsen löses upp och försvinner.



**VARNING:**  
Använd endast Water's rengöringsmedel!

## SÅ FUNGERAR DET:



**Rekommenderad position vid användning av våt- och skurdelen.**



1. Fyll på med fingerljummet vatten och 2 – 3 korkar rengöringsmedel. (Observera: prova först ytan som ska rengöras, som t.ex. mattor, på ett dolt ställe så att de är färgäkta.)



2. Placera färskvattentanken på underredet och sätt sedan på motorhuvudet.



3. Stick in kontakten i eluttaget och vrid effektreglaget till WET-symbolen.



4. Tryck in den andra tunna slangen i anslutningen på färskvattentanken. Nu kan du trycka på av/påknappen och börja med den grundliga rengöringen.

## Motormunstycke

### TEKNISK DATA

Spänning	220 - 240V · 50/60 Hz
Motoreffekt	150 Watt
Rotation borstvals/min	6 400
Vibrationer/min	12 800



**Rekommenderad position för städning med det elektriska motormunstycket.**

1. Elektriskt motormunstycke (Får endast användas till torrdammsugning)
2. Teleskoprör för elektriskt motormunstycke, rostfritt stål
3. WATER's elektriska slang. Får endast användas till torrdammsugning



**Varning:**  
**Endast torrdammsugning!**

## GRUNDLÄGGANDE FUNKTIONER

### Användning av elektriskt motormunstycke

Water's elektriska motormunstycke är främst lämplig för djuprengöring av mattor, men också för stoppade möbler och madrasser.

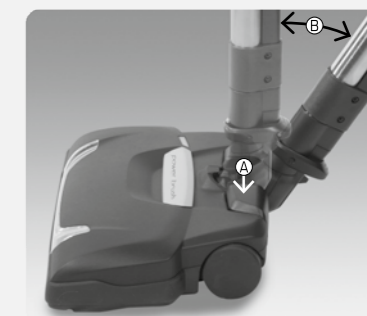
Water's elektriska motormunstycke kan också användas för att dammsuga hårda golv. Stäng av motorn på din Water städmaskin. Koppla in sladden till den elektriska slangen i el-uttaget på maskinen strax under on/off knappen till motorn.

### Motormunstyckets säkerhetsbrytare

Vid överbelastning av motorn, t.ex. om borstvalsens blockeras av uppsugna föremål eller om mattfransar rullar upp sig på valsen, stannar borstvalsens.

Om detta skulle uppstå gör följande:

- Stäng av din Water städmaskin och dra ut sladden ur vägguttaget. Ta reda på orsaken till problemet och rengör borstvalsens om det behövs.
- Stick i kontakten, starta om maskinen och fortsätt städa.
- Därefter kan du ta apparaten i drift igen.



### RENGÖRING OCH UNDERHÅLL

1. Drag ur sladden till munstycket.
2. Avlägsna eventuella rester av hår eller mattfibrer från borstvalsens.



**TILLVERKARE:**

Pro-Aqua International GmbH  
Technologiepark 1  
91522 Ansbach/Germany

Phone +49 (0) 981 / 4 87 88-0  
Telefax +49 (0) 981 / 4 87 88-99

**AUKTORISERAD IMPORTÖR:**